

## NÁVOD K OBSLUZE – kávovar FrancisFrancis X1

### Popis:

#### A/ SVĚTELNÁ KONTROLKA

(svítí, když je přístroj zapnutý)

#### B/ HLAVNÍ VYPÍNAČ

#### C/ KONTROLKA TEPLoty KÁVOVARU

(dvoubarevná kontrolka „OK“)

#### D/ VARNÁ JEDNOTKA

#### E/ DRŽÁK KAPSLÍ „Metodo Iperespresso“

#### F/ODKAPÁVAČ

#### G/ UKAZATEL TEPLoty

#### H/ SPÍNAČ/VYPÍNAČ PŘÍPRAVY KÁVY

#### I/ PARNÍ SPÍNAČ

#### L/ ODKAPOVÝ ROŠT

#### M/ OVLÁDAČ MNOŽSTVÍ PÁRY

#### N/ PARNÍ RAMENO

#### O/ ŠTÍTEK S ÚDAJI

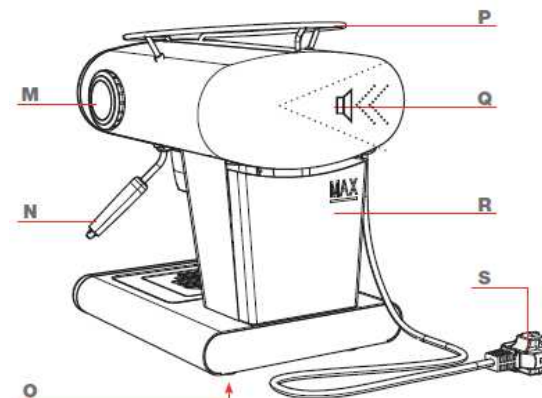
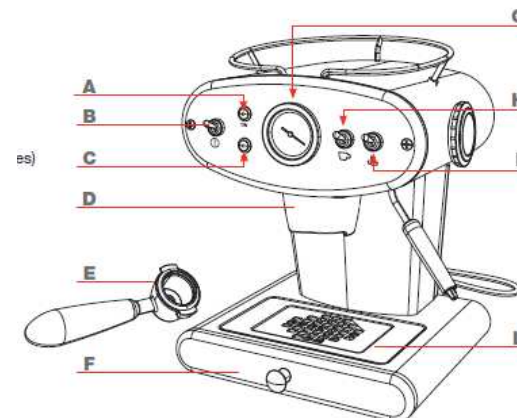
#### P/ DRŽÁK ŠÁLKŮ

#### Q/ ALARM

(je-li aktivní, signalizuje, že přístroj je zapnutý nebo nefunguje řádně)

#### R) NÁDRŽKA NA VODU

#### S) NAPÁJECÍ KABEL



# □ DŮLEŽITÉ BEZPEČNOSTNÍ POKYNY

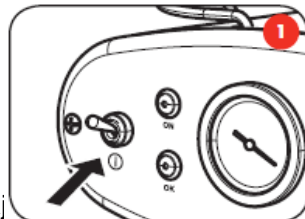
Při používání Vašeho kávovaru je nutné vždy dodržovat základní bezpečnostní pokyny, včetně následujících. Sníží se tím nebezpečí požáru, úrazu elektrickým proudem anebo poranění osob:

1. Pročtěte si veškeré pokyny.
2. Nedotýkejte se horkých povrchů. Používejte rukojeti či držáky.
3. Na ochranu před úrazem elektrickým proudem, neponořujte napájecí kabel, zástrčku ani přístroj samotný do vody nebo jiné tekutiny.
4. Když přístroj používají děti nebo se provozuje v jejich přítomnosti je nutné zajistit neustálý dozor.
5. Pokud přístroj nepoužíváte či jej chcete čistit, vytáhněte kabel ze zásuvky. Před montáží či demontáží částí přístroje a jeho čištěním nechte kávovar vychladnout.
6. Přístroj nezapínejte, je-li poškozen napájecí kabel či zástrčka nebo pokud přístroj funguje nesprávně či došlo k jeho jakémukoli poškození. Přístroj vraťte do oprávněného servisního střediska k prohlídce, opravě či seřízení.
7. Použití příslušenství, které není doporučeno výrobcem přístroje může mít za následek požár, úraz elektrickým proudem nebo poranění osob.
8. Nepoužívejte přístroj venku.
9. Zabraňte, aby napájecí kabel visel přes hranu stolu či desky kuchyňské linky a aby se dotýkal horkých předmětů.
10. Neumísťujte přístroj na nebo v blízkosti plynového či elektrického sporáku nebo do zahřáté trouby.
11. Nejprve vždy zastrčte konec kabelu do přístroje a pak až druhý konec do zásuvky. Při vypínání vždy nastavte ovládací prvky do polohy „vypnuto“, pak vytáhněte kabel ze zásuvky.
12. Přístroj používejte jen k účelům, ke kterým je určen.
13. Tyto pokyny si uschovejte.

## Použití kávovaru espresso

– Tento přístroj je určen jen pro domácí použití. Veškeré další způsoby využití se považují za nevhodné a tudíž nebezpečné.

– Když přístroj nepoužíváte, odpojte napá-



– Nedotýkejte se horkých povrchů.

Používejte rukojeti a spínače.

– Tento přístroj je určen k „výrobě kávy „espresso“ a k „ohřívání nápojů“. Aby se zabránilo opaření proudem vody nebo jiným nevhodným použitím přístroje, dbejte při práci opatrnosti.

– Přístroj nesmí používat děti.

– Přístroj mohou používat jen dospělé osoby, které jsou v normálním psychickém či fyzickém stavu.

– Přístroj používejte jen doma mimo působení venkovních povětrnostních vlivů.

– Na ochranu před požárem, úrazem elektrickým proudem nebo poranění osob, neponořujte napájecí kabel, zástrčku ani přístroj samotný do vody nebo jiné tekutiny.

– Přístroj používejte jen k účelům, ke kterým je určen.

– Neumísťujte přístroj na plynový či elektrický sporák nebo do zahřáté trouby.

– Přístroj zapínejte jen když jej budete používat. Musí se vypínat stisknutím hlavního vypínače a napájecí kabel je nutné vytáhnout ze zásuvky.

– Před odpojením přístroje ze zásuvky zkontrolujte, zda-li je hlavní vypínač vypnut a že nesvíí **1**.

– Použití příslušenství, které není doporučeno výrobcem přístroje, může mít za následek požár, úraz elektrickým proudem nebo poranění osob.

– Zabraňte, aby napájecí kabel visel přes hranu stolu či desky kuchyňské linky.

## INSTALACE KÁVOVARU ESPRESSO

- Pozorně si pročtěte tyto pokyny.

- Neinstalujte přístroj v prostorech, kde může teplota dosáhnout či klesnou pod 0°C/30°F (pokud voda zmrzne, může dojít k poškození přístroje) nebo překročit 40°C/140°F.

- Zkontrolujte, zdali elektrické napětí v zásuvce odpovídá údajům uvedeným na štítku s údaji na přístroji. Přístroj zapojte jen do uzemněné zásuvky s minimálním proudem 6 A, vyžaduje-li se napětí 230 Vac anebo 12 A, vyžaduje-li se 120 Vac.

- Pokud si zástrčka a zásuvka vzájemně neodpovídají, zástrčku musí vyměnit jen kvalifikovaný pracovník.

- Přístroj postavte na kuchyňskou linku v dostatečné vzdálenosti od vodovodních kohoutků a dřezu.

- Před instalací se při vybalení přístroje přesvědčte, že není poškozen.

## **ČIŠTĚNÍ KÁVOVARU ESPRESSO**

- Před čištěním přístroje jej odpojte od zdroje elektrické energie.
- Před odpojením přístroje ze zásuvky zkontrolujte, zdali je hlavní vypínač vypnut a že nesvítí **1**.
- Před zahájením čištění nechte přístroj vychladnout.
- Těleso přístroje a příslušenství čistěte vlhkým hadříkem a poté je vytřete do sucha. Nepoužívejte žádné čisticí prostředky.
- Zabraňte tomu, aby na přístroj stříkal proud vody či aby se, byť jen částečně, ponořil do vody.

## **V PŘÍPADĚ NESPRÁVNÉ FUNKCE**

- Přístroj nepoužívejte, je-li poškozen napájecí kabel či zástrčka nebo pokud přístroj vykazuje známky nesprávné funkce či došlo k jeho jakémukoli poškození. Přístroj vraťte nejbližšímu prodejci k prohlídce či opravě.
- Je-li poškozen napájecí kabel, musí jej vyměnit výrobce či oprávněné servisní středisko.
- V případě závady či nesprávné funkce přístroj vypněte a nijak do něj nezasahujte. Za účelem oprav se obraťte na Středisko technické podpory, které má oprávnění od výrobce a požadujte použití jen originálních

náhradních dílů. Nedodržení těchto pokynů může mít za následek ohrožení bezpečnosti při použití přístroje nebude kryto zárukou.

## **NESPRÁVNÉ POUŽÍVÁNÍ KÁVOVARU ESPRESSO**

- Tento přístroj je určen jen pro domácí použití. Veškeré další způsoby využití se považují za nevhodné.
- Výrobce nenese odpovědnost za nehody způsobené nedodržením platných zákonných předpisů vztahujících se na uzemnění přístrojů.
- Výrobce nenese odpovědnost za případné škody způsobené nevhodným, nesprávným či nerozumným použitím přístroje.

## instalace a zapnutí kávovaru espresso



Před zapnutím kávovaru do zdroje elektrického proudu si pozorně přečtěte bezpečnostní pokyny uvedené v předchozí kapitole.

Zkontrolujte, zdali je uzavřen ovladač množství páry a zdali je kabel přístroje vytažen ze zásuvky **1**.

Držák kapslí pevně zatočte na místo **2** směrem doprava **3**.

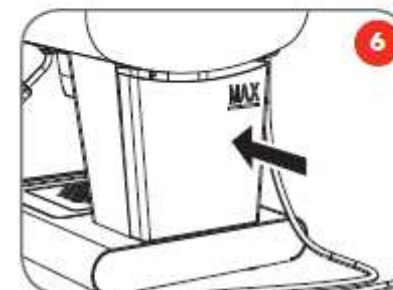
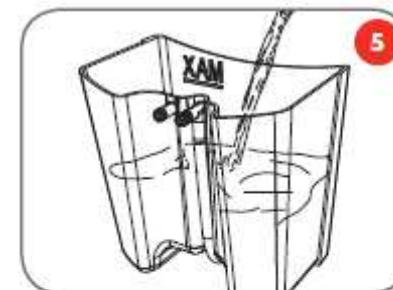
Sejměte nádržku na vodu **4**, promyjte ji, naplňte ji studenou vodou **5** a vraťte ji na místo **6**.

Ujistěte se, že správně sedí.

Zapojte kabel přístroje do zásuvky.

Přístroj zapněte stisknutím hlavního vypínače, dokud se nerozsvítí.

V případě nutnosti se automaticky zapne varný systém.



## zapnutí/vypnutí

Přidáním studené vody upravte hladinu v nádržce.

Přístroj zapněte posunutím hlavního vypínače do polohy „I“ , dokud se kontrolka „ON“ nerozsvítí 1.

Kávovar se začne nahřívat. Kontrolka teploty „OK“ začne blikat modrou barvou 2.

Když kontrolka začne svítit nepřerušovaně, přístroj je připraven na výrobu kávy. Signalizace je ve formě rozsvícené kontrolky teploty a krátkého pípnutí 3.

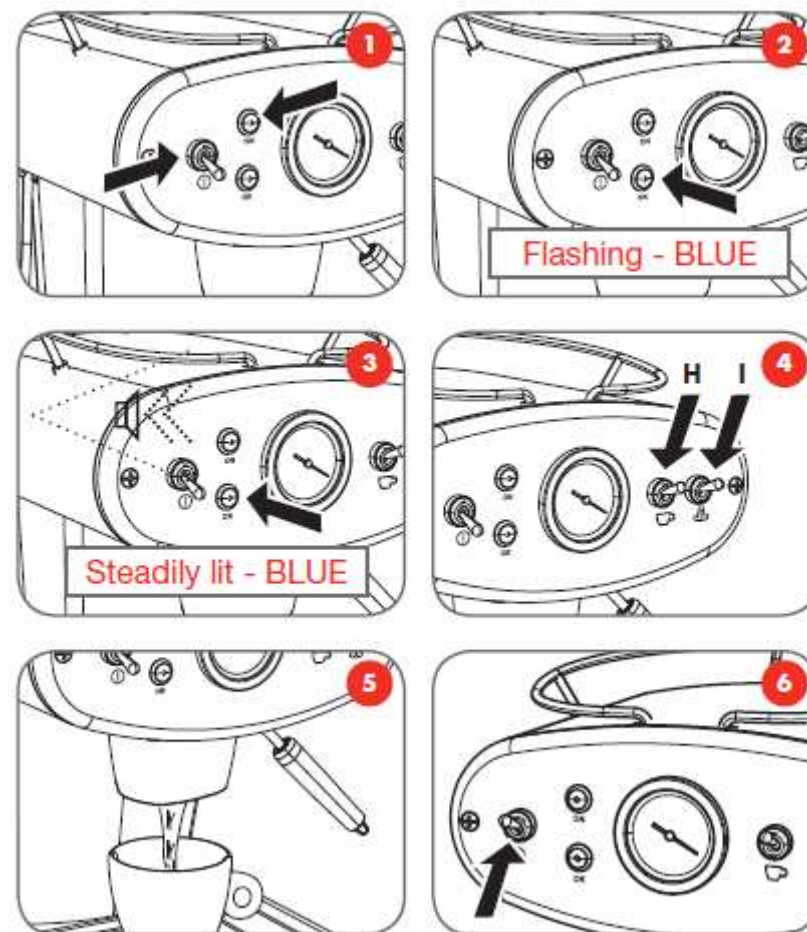
Poznámka: Přístroj je vybaven funkce úspory energie; když není v provozu, po 30 minutách spotřebu energie sníží na minimum a zůstane svítit jen červená kontrolka 1.

Chcete-li obnovit proces do normálních provozních podmínek, spínač přípravy kávy H nebo parní spínač I uveďte do polohy směrem dolů 4.

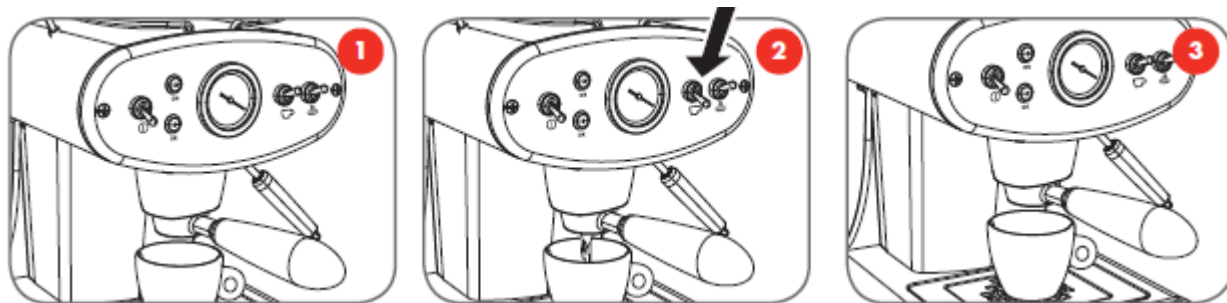
POZNÁMKA: Před prvním zapnutím přístroje nebo po dlouhém období nečinnosti se doporučuje kávovar několikrát propláchnout bez kapsle 5.

**Při vypínání přístroje uveďte hlavní spínač do pozice „0“ (směrem nahoru).**

**Doporučuje se napájecí kabel ze zásuvky nevytahovat, když je přístroj zapnutý 6.**



## nastavení množství kávy v šálku



X1 kávovar umožňuje dávkovat požadované množství kávy ve dvou režimech: automatický a manuální.

Poznámka: kapsle musí být vložena do držáku kapslí a pak držák musí být vložen do hlavy kávovaru, jak je popsáno v kapitole "dělat kafe".

**Automatický režim** – pro nastavení a zapamatování si množství kávy je nutné provést následující kroky:

- Umístěte šálek pod držák kapslí **1**.

- Stiskněte spínač kávy směrem dolů a držte ho stisknutý dokud nedosáhnete požadované množství kávy **2**.

Uvolněte **3**. Přístroj je nyní naprogramován.

**Manuální režim** - nastavení kávovaru pro práci v manuálním režimu, dodržujte následující kroky:

- Umístěte šálek pod držák kapslí **1**.

- Stiskněte spínač kávy směrem dolů a držte ho stisknutý, dokud přístroj automaticky zastaví dávkování kávy **2**.

Uvolněte **3**.

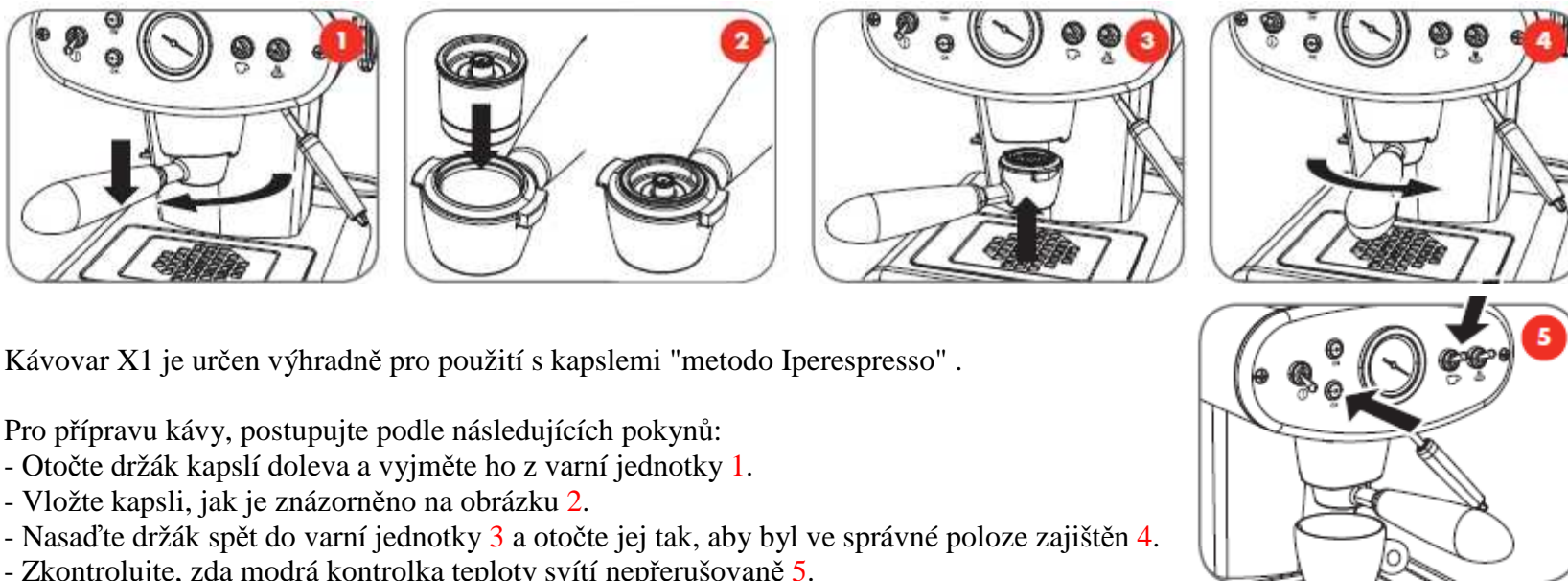
V tomto případě je programování zrušeno.

**Poznámka:** V automatickém režimu je také možné změnit dávkování kávy pomocí ručního řízení.

Pokud chceme získat menší množství kávy, než je čas doby extrakce, která je již automaticky přednastavena, stačí pokud přerušíme dávkování pohnutím spínače opět směrem dolů.

Tímto způsobem nebudete měnit množství kávy původně naprogramované.

**Poznámka:** je-li přístroj nastaven na ruční ovládání množství kávy, pro zastavení toku s cílem dosáhnout požadované množství kávy je nutné po spuštění extrakce znovu stisknout spínač kávy **2** směrem dolů.



Kávovar X1 je určen výhradně pro použití s kapslemi "metodo Iperespresso" .

Pro přípravu kávy, postupujte podle následujících pokynů:

- Otočte držák kapslí doleva a vyjměte ho z varní jednotky **1**.
- Vložte kapsli, jak je znázorněno na obrázku **2**.
- Nasadte držák zpět do varní jednotky **3** a otočte jej tak, aby byl ve správné poloze zajištěn **4**.
- Zkontrolujte, zda modrá kontrolka teploty svítí nepřerušovaně **5**.

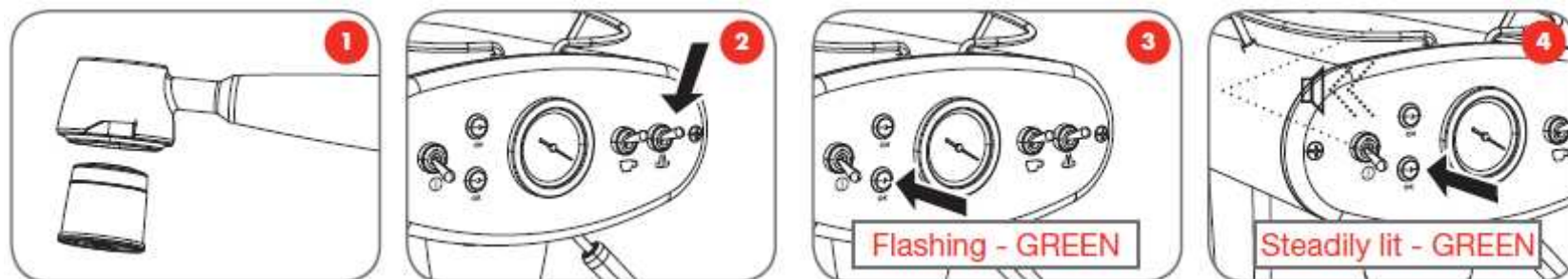
Pohnutím spínače kávy směrem dolů nám přístroj připraví espresso (automatický režim dávkování).

Napouštění kávy se zastaví automaticky okamžitě po dosažení nastaveného množství nebo lze napouštění zastavit dříve opětovným stisknutím spínače přípravy kávy směrem dolů.

Kapsli vyjměte z držáku a u každého šálku opakujte kroky popsané výše.

Cyklus vaření se skládá z první fáze, zvané „první odvar“ (krátké vstříknutí vody do kapsle následované pauzou), která trvá asi 3 sekundy a z druhé fáze pro vaření.

## příprava kapučína



Tento kávovar je vybaven parním ramenem k napěnění mléka pro přípravu jednoho či více šálků kapučína.

Jeden či více šálků kávy připravíte podle pokynů uvedených níže.

### Pokyny pro napěnění mléka:

Z přístroje vyjměte kapsli **1**.

Stiskněte spínač výroby páry směrem dolu **2**.

Kontrolka teploty začne blikat zeleně **3**, což signalizuje, že se přístroj zahřívá.

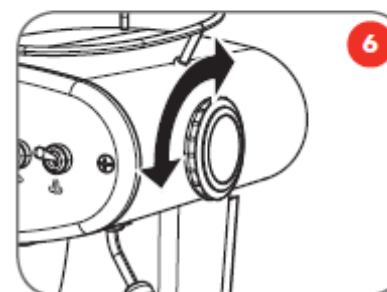
Vyčkejte, dokud zelená kontrolka teploty nezačne svítit nepřerušovaně **4**

(přístroj je připraven k výrobě páry) a neozve se krátké pípnutí.

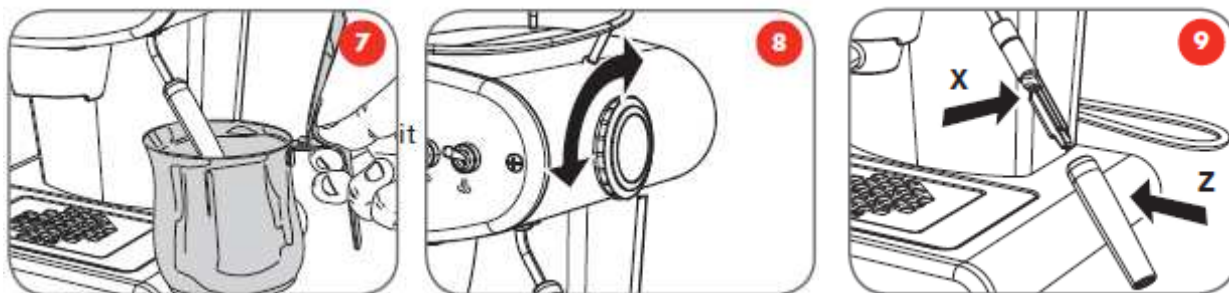
Z lednice vyndejte čerstvé mléko a nalijte jej do konvičky (nejlépe kovové).

Otočte ovladač množství páry **6** proti směru hodinových ručiček,

nechte vytékat veškerou zbytkovou vodu z trysky **5**, dokud nezačne tryskat pára a otočením ve směru hodinových ručiček ovladač uzavřete.







Ponořte parní rameno do mléka **7**, otočte ovladačem množství páry proti směru hodinových ručiček **8** a čekejte, dokud se mléko nenapění. Ovladač páry uzavřete otočením ve směru hodinových ručiček. Nalijte pěnu a mléko do šálků s připravenou kávou.

Hadříkem pečlivě vyčistěte parní rameno, aby se odstranily zbytky mléka a ovladač otevřete, čímž vypustíte trochu páry, která mléko odstraní.

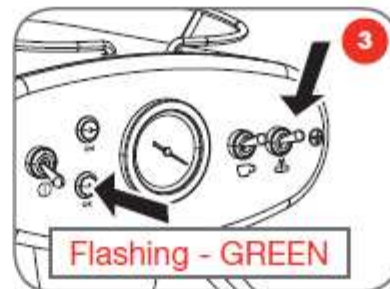
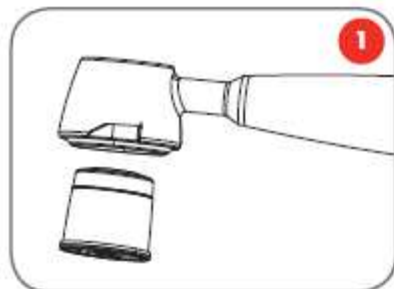
Pro důkladné vyčištění parního ramena **9** proveďte následující kroky :

- Otočte ovládačem množství páry na několik sekund.
- Uzavřete ovládač množství páry.
- Počkejte několik minut dokud parní rameno nevychladne.
- Odstraňte vnější část Z a umyjte ji pod tekoucí vodou.
- Vnitřní část X otřete vlhkým hadříkem.

#### VAROVÁNÍ:

- Dotyk s parním ramenem A a zasažení unikající párou může způsobit vážné popáleniny.
- Nezapínejte ovladač množství páry, když je přístroj studený a tryska je ponořená ve vodě.
- Při výrobě páry, která trvá delší dobu automatické plnění varného systému opakovaně zapíná na krátké období čerpadlo.
- Tento přístroj je vybaven bezpečnostní funkcí pro případ ponechání stroje v režimu výroby páry. Po osmi minutách, během kterých nedojde k odběru páry, se přístroj vrátí automaticky do režimu přípravy kávy a kávovar se začne ochlazovat na teplotu pro přípravu kávy.
- Tento přístroj je vybaven bezpečnostní funkcí, která se aktivuje po delší dobu práce v režimu výroby páry u verze 120 V. Pokud výroba páry trvá déle než osm minut, stroj se automaticky vrátí do režimu přípravy kávy, aby se zabránilo jeho přehřátí. Pokud k tomu dojde, když je stisknuto tlačítko, ikona páry na středovém displeji se nerozsvítí. Ikona kávy však bude blikat a signalizovat tím, že přístroj se ochlazuje na teplotu pro přípravu páry. Po deseti minutách lze tlačítko páry opět stisknout a zahájit tím výrobu páry.
- Při provozu v režimu ohřívání vody a výroby páry se varné zařízení kávovaru zahřívá a může se ze spodního držáku kapslí mírně uvolňovat pára. Proto udržujte končetiny a ostatní části mimo prostor pro napouštění kávy, aby se zabránilo popálení.

## příprava horké vody



Parní rameno, které je součástí přístroje může také ohřívat vodu.

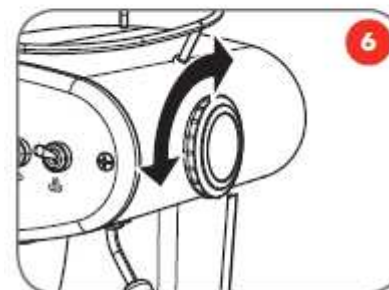
Z přístroje sejměte kapsli **1** a z parního ramene odstraňte veškeré zbytky mléka **2**. Stiskněte spínač výroby páry směrem dolů. Kontrolka teploty začne blikat zeleně, čímž signalizuje, že přístroj se zahřívá **3**.

Vyčkejte, dokud zelená kontrolka teploty nezačne svítit nepřerušovaně **4** (přístroj je připraven k výrobě páry) a neozve se krátké pípnutí.

Naplňte kovovou konvičku požadovaným množstvím vody pro ohřev.

Do vody ponořte parní rameno a otočením proti směru hodinových ručiček otevřete ovladač množství páry **5**.

Po dosažení požadované teploty tento ovladač uzavřete otočením ve směru hodinových ručiček **6**.



### VAROVÁNÍ:

Při provozu v režimu ohřívání vody a výroby páry se varné zařízení kávovaru zahřívá a může se ze spodního držáku kapslí mírně uvolňovat pára. Proto udržujte končetiny a ostatní části mimo prostor pro napouštění kávy, aby se zabránilo popálení

## příprava kávy po výrobě páry

Při provozu v režimu výroby páry svítí zelená kontrolka nepřerušovaně **1**.

Pro rychlejší návrat k přípravě kávy (přibližně 1 minuta) postupujte podle těchto pokynů:

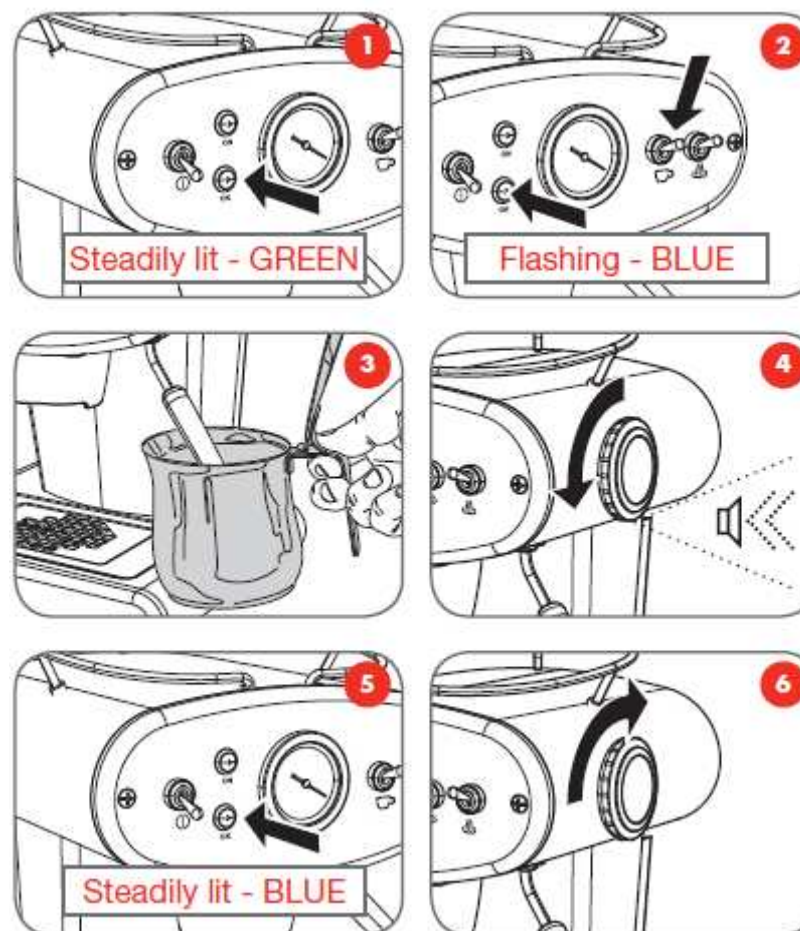
- Stiskněte spínač přípravy kávy směrem dolů **2**.
- Během fáze chlazení (přibližně 10 minut) bude kontrolka teploty blikat modře.
- Pod parní rameno umístěte konvičku **3**.
- Otočte ovladač množství páry proti směru hodinových ručiček, aby přístroj vyráběl páru až do okamžiku, kdy se ozve krátké pípnutí **4** a kontrolka teploty bude svítit nepřerušovaně **5**.
- Otočení ve směru hodinových ručiček uzavřete ovladač množství páry **6**.
- Přístroj je nyní připraven pro výrobu kávy espresso.

Pokud nechcete provádět kroky popsané výše, proces zchlazování přístroje bude trvat mnohem déle pro dosažení optimální teploty pro přípravu kávy.

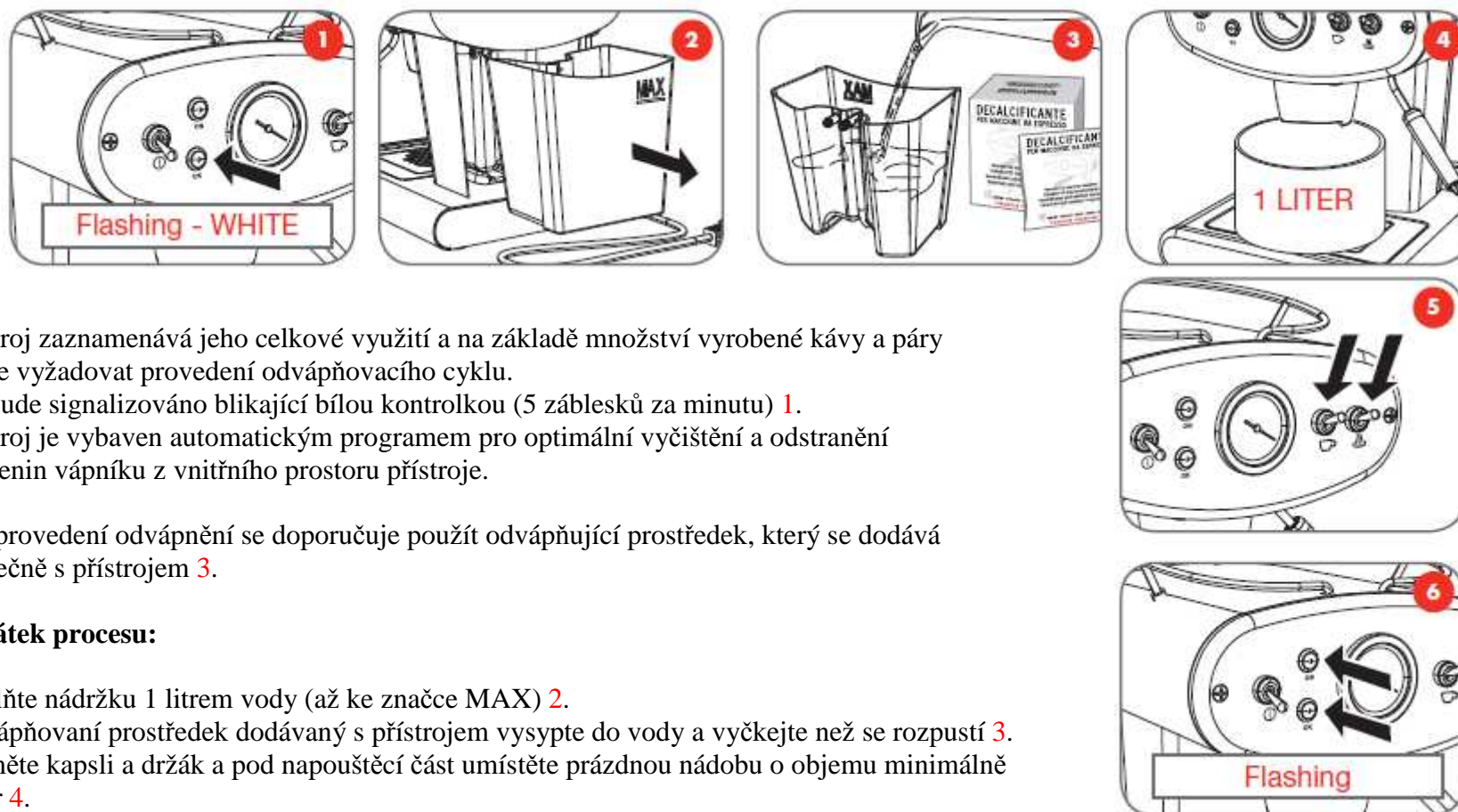
V tomto případě proveďte následující kroky:

- Stiskněte spínač přípravy kávy směrem dolů **2**.
- Během fáze ochlazování (cca 10 minut), bude kontrolka teploty blikat modře.
- Stroj vydá krátký zvukový signál.

- Modrá kontrolka začne svítit nepřerušovaně **5**.
- Stroj je nyní připraven opět na výrobu espresso.



## odvápňování



Přístroj zaznamenává jeho celkové využití a na základě množství vyrobené kávy a páry může vyžadovat provedení odvápňovacího cyklu.

To bude signalizováno blikající bílou kontrolkou (5 záblesků za minutu) 1.

Přístroj je vybaven automatickým programem pro optimální vyčištění a odstranění usazenin vápníku z vnitřního prostoru přístroje.

Pro provedení odvápňování se doporučuje použít odvápňující prostředek, který se dodává společně s přístrojem 3.

### Začátek procesu:

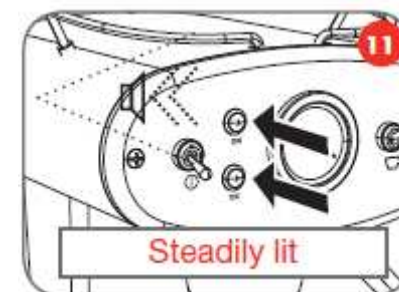
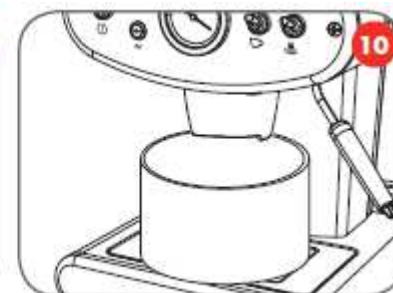
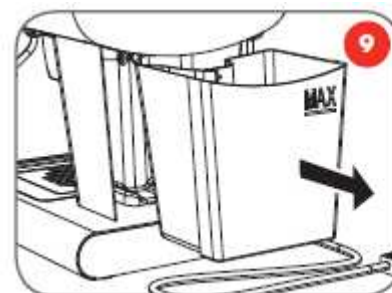
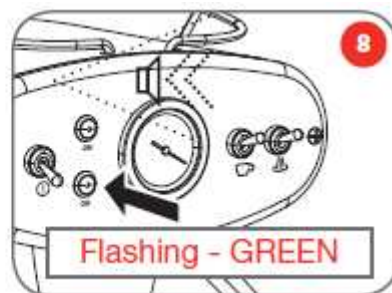
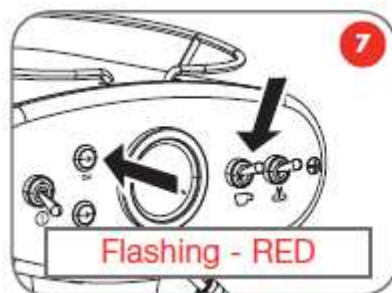
Naplňte nádržku 1 litrem vody (až ke značce MAX) 2.

Odvápňovací prostředek dodávaný s přístrojem vysypte do vody a vyčkejte než se rozpustí 3.

Sejměte kapsli a držák a pod napouštěcí část umístěte prázdnou nádobu o objemu minimálně 1 litr 4.

Stiskněte současně na minimálně 5 sekund spínač přípravy kávy a spínač výroby páry (směrem dolu) 5.

Modrá a červená kontrolka začnou blikat 6.



Proces odvápnování spustíte stisknutím spínače přípravy kávy (směrem dolu) 7 .

Přístroj zahájí proces promývání v nastavených intervalech. Bliká pouze červená kontrolka.

Na konci cyklu automatického odvápnování, který trvá přibližně půl hodiny, vydá přístroj pípnutí a kontrolka teploty začne blikat zeleně 8.

Prázdnou nádržku vyjměte, promyjte ji a naplňte jedním litrem čerstvé vody (až ke značce MAX) 9.

Nádobu vyprázdněte a umístěte ji zpět pod napouštěcí část 10.

Cyklus promývání spustíte stisknutím spínače přípravy kávy (směrem dolu) 7.

Červená kontrolka teploty začne blikat.

Přístroj začne vypouštět vodu v intervalech, které trvají několik minut.

Na konci procesu promývání se rozsvítí současně červená a modrá kontrolka 11 a ozve se pípnutí.

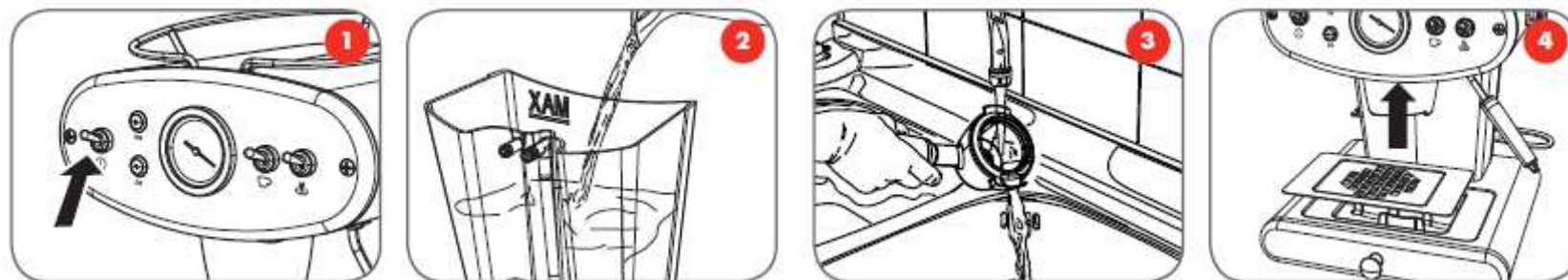
Nádobu vyprázdněte.

Přístroj je nyní připraven k provozu.

#### VAROVANI:

- Pokud dojde během odvápnování k výpadku elektrické energie, bude nutné proces opakovat znovu od začátku.
- Pokud se odvápnování nebude provádět, může vápník způsobit nesprávné fungování, které není kryto zárukou.
- Doporučuje se používat náš odvápnovací prostředek.
- Nepoužívejte ocet, louh, sůl ani kyselinu mravenčí, protože mohou způsobit poškození přístroje.

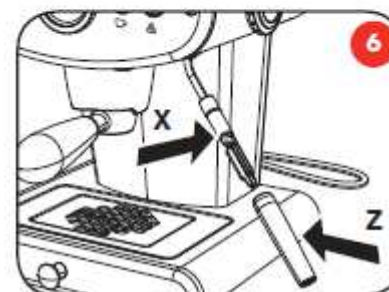
## čištění a údržba



K zajištění správné funkce a vysoce kvalitního standardu se doporučuje přístroj čistit pravidelně a pečlivě.

Čištění a údržbu je nutné provádět, když je přístroj vychladlý, vypnutý **1** a odpojený od zdroje napájení:

- 2 vyčištění nádržky na vodu
- 3 vyčištění držáku na kapsle
- 4 vyčištění sítka
- 5 vyčištění odkapávače
- 6 vyčištění parního ramene a odstranění zbytků mléka z ramene



### VAROVÁNÍ:

- Nečistěte přístroj pomocí agresivních čisticích prostředků (metanol, metylchlorid, aceton, aromatické uhlovodíky), které mohou způsobit poškození povrchů.
- Před čištěním nebo prováděním údržby odpojte přístroj od zdroje napájení.

## technické údaje

opláštění: nerez

Zabudovaný vaříč: mosazný

Nádržka: 1,0 litru

Čerpadlo: 15 bar

Rozměry: 200 x 340 x 350 mm

Elektromagnetický ventil

Elektronická karta s následujícími funkcemi:

- automatické zastavení vyluhování kávy
- řízení teploty s vysokou přesností (káva a pára)
- řízení hladiny vody ve varné jednotce a její doplňování
- ukazatel odvápňování
- ukazatel teploty varné jednotky
- zvukový alarm
- program pro automatické odvápňování

Parní rameno

Horní nahřívač šáleků

Hmotnost bez balení: 9 kg

Napětí: 230 V, 50 Hz (EU); 120 V, 60 Hz (USA)

Výkon: 1050 W (EU); 1100 W (USA)

Výrobce si vyhrazuje právo na provedení změn či zdokonalení bez předchozího oznámení.

## doporučení

Pro požitok ze správně připravené kávy espresso je nutné:

- Vyměňovat vodu v nádržce a alespoň jednou týdně vylévat odkapávač
- Používat vodu s nízkým obsahem vápníku, čímž se omezí jeho usazování uvnitř kávovaru
- Používat nahřívač šáleků

## PROBLÉM ŘEŠENÍ

### **Přístroj je zapnutý, ale kontrolka teploty nesvítí**

- Zkontrolujte, zdali je přístroj připojen ke zdroji napájení; zkontrolujte jističe v elektrickém rozvodu u Vás doma

### **Nenapouští se žádná káva**

- Naplňte nádržku; zkontrolujte, že je řádně upevněna
- Zkontrolujte, zdali je ovladač množství páry zcela uzavřen
- Z přístroje sejměte držák kapslí
- Čekejte, dokud se nerozsvítí modrá kontrolka „OK“ (přístroj je připraven k výrobě kávy)
- Pod varnou jednotku umístěte šálek a stiskněte spínač přípravy kávy
- Nechte několik sekund vytékat vodu
- Vytékání vody zastavíte opětovným stisknutím spínače přípravy kávy
- Do držáku kapslí umístěte novou kapsli a držák nasadte řádně varní jednotky a pak se znovu pokuste o přípravu kávy

### **Otáčím ovladačem, ale přístroj nevyrábí páru / Pára se vyrábí, ale mléko nepění**

*Případ a)* Pokud zelená kontrolka teploty „OK“ bliká, čekejte, dokud nebude svítit nepřerušovaně

*Případ b)* Pokud zelená kontrolka teploty nesvítí, stiskněte spínač výroby páry a čekejte, dokud se zeleně nerozsvítí kontrolka teploty „OK“

*Případ c)* Parní tryska může být ucpaná: vypněte přístroj a vyčkejte, než přístroj vychladne (alespoň jednu hodinu); z otvorů na parní trysce odstraňte veškeré nečistoty

### **Při přípravě kávy z přístroje vytéká voda**

- Zkontrolujte, zdali jsou kapsle určeny pro domácí použití (horní strana kapsle má stejnou barvu jako spodní) a nikoli pro profesionální použití (horní strana kapsle je průhledná)
- Do držáku kapslí umístěte novou kapsli a držák řádně zajistěte v parní jednotce a připravte kávu

### **Rychlé pípání a bliká červená kontrolka**

Provedte následující kroky:

- Vypněte přístroj
- Naplňte nádržku na vodu
- Pod parní trysku umístěte konvičku a otevřete ovladač množství páry
- Přístroj zapněte a vyčkejte asi 10 sekund
- Ovladač množství páry uzavřete a čekejte, dokud nebude modrá kontrolka „OK“ svítit nepřerušovaně

### **Bliká bílá kontrolka teploty „OK“**

- Provedte odvápnění

### **Z vnitřního prostoru přístroje vytéká voda**

- Přístroj vypněte; odpojte přístroj od zdroje napájení. Kontaktujte technickou pomoc

***Poznámka: Pokud problém přetrvává, obraťte se na autorizovaný servis.***



## Záruční podmínky

Záruka nekryje poškození způsobená:

- Vápníkem nebo zanedbáním pravidelného odvápnování
- Provozem při napětí, které se liší od napětí uvedeného na štítku
- Nevhodným použitím nebo použitím, které odporuje tomuto návodu
- Změnami provedenými na přístroji

Navíc, záruka nekryje náklady na opravy u přístrojů, se kterými manipulovalo technické centrum bez oprávnění, která bude v plné výši hradit zákazník.

Na závěr:

- Nemyjte odkapávač v myčce na nádobí
- Vždy udržujte vnitřní dno zajišťovacího sloupku nádržky v suchém stavu

Zanedbání těchto pokynů může způsobit problémy na tělese přístroje, které nejsou kryty zárukou.